



# **DS-PD201MC-WE&WB&WA Wireless Magnetic Contact**

**User Manual**

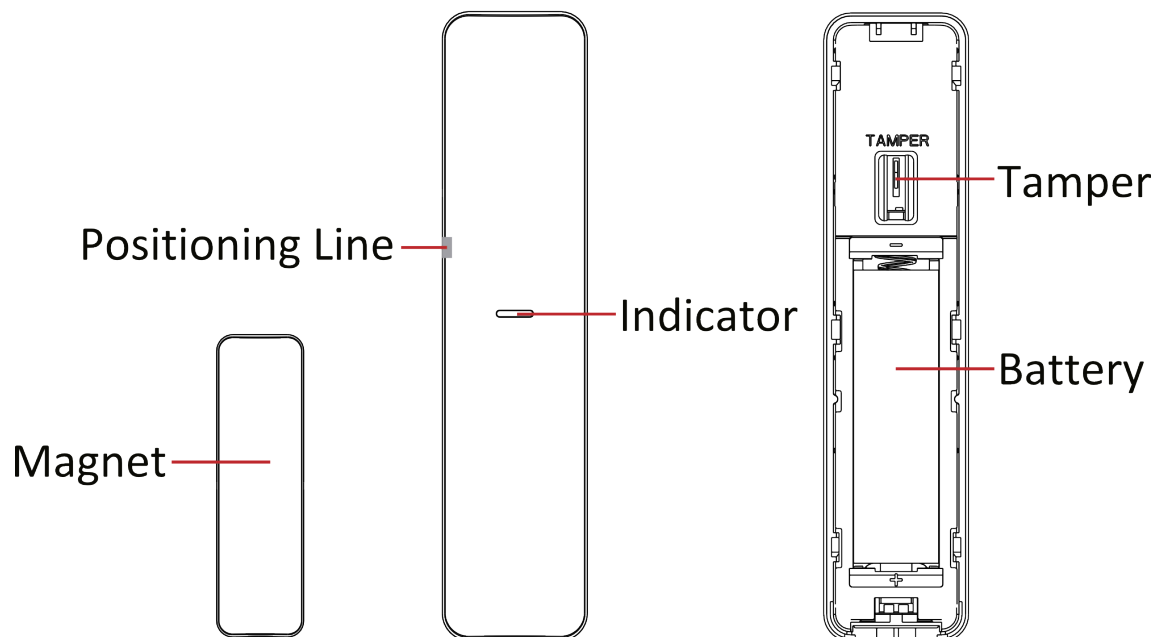
<b>1</b>	<b>Introducción de componentes</b>	<b>1</b>
<b>2</b>	<b>Registro mediante aplicación</b>	<b>2</b>
<b>3</b>	<b>Instalación</b>	<b>3</b>
3.1	Preparación de la instalación	3
3.2	Instalación del dispositivo	4
3.2.1	Montaje con tornillos	4
3.2.2	Montaje con adhesivo de espuma	5
<b>4</b>	<b>Prueba</b>	<b>7</b>
<b>5</b>	<b>Configurar mediante aplicación</b>	<b>8</b>
<b>6</b>	<b>Especificaciones</b>	<b>10</b>
<b>A.</b>	<b>Información legal</b>	<b>12</b>
<b>B.</b>	<b>Convenciones de símbolos</b>	<b>14</b>

# 1 Introducción de componentes

Compruebe la ubicación y el nombre de los componentes para su uso posterior.



- Las estructuras pueden diferir en los distintos modelos, consulte el producto real.



Estado del indicador	Estado de dispositivo
El led azul permanece encendido	Alarma
El led verde parpadea continuamente	Encuéntrame
El led naranja parpadea	Registrando
El led verde parpadea 7 veces	Registrado

## 2 Registro mediante aplicación

1. Descargue Hik-Connect e inicie sesión.
2. Registre el panel de control en la aplicación.



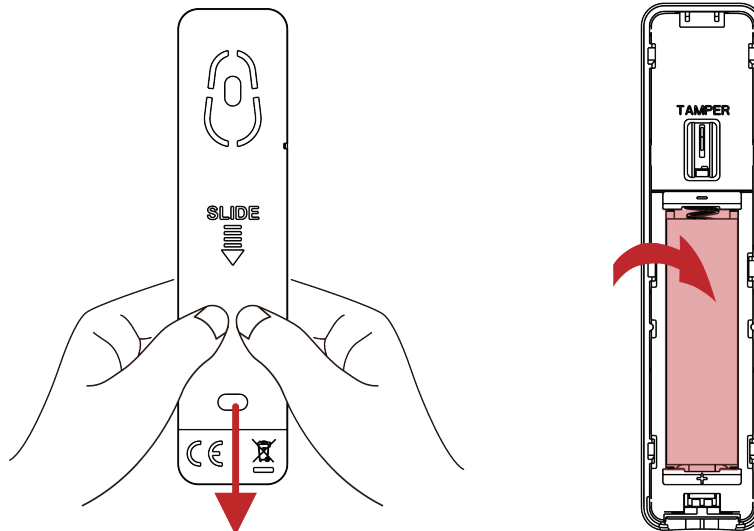
Para más información, consulte el manual de usuario de la aplicación de Hik-Connect y el panel de control.

3. En la página de la lista de dispositivos, toque **Añadir dispositivos**.
4. Seleccione el método de adición.
  - Seleccione **Añadir manualmente**, escanee el código QR o introduzca el n.º de serie.



El código QR suele encontrarse en la cubierta trasera del dispositivo.


- Seleccione **Añadir por lotes**, el dispositivo se registrará en el panel de control automáticamente.
5. Deslice hacia abajo para retirar la cubierta posterior. Inserte la pila en el dispositivo. El led naranja empezará a parpadear.

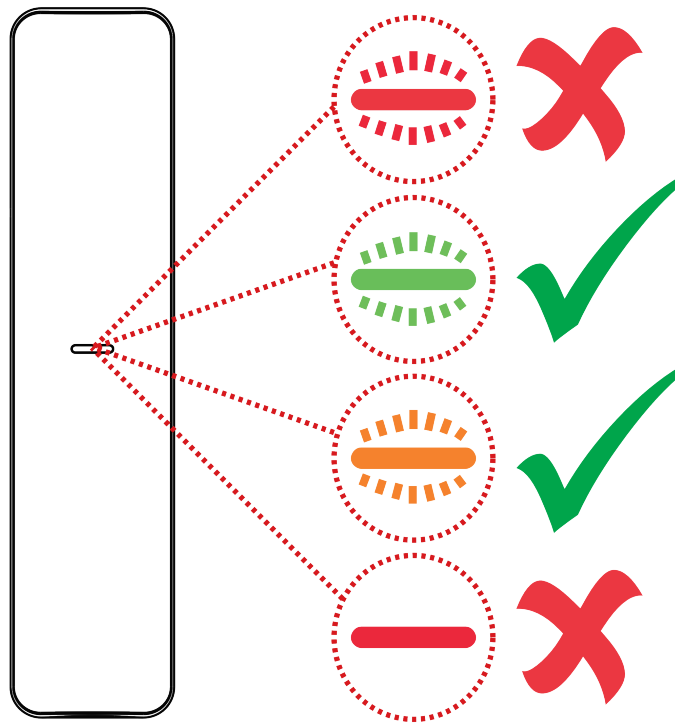


6. Si el LED verde parpadea 7 veces, el detector quedará registrado.

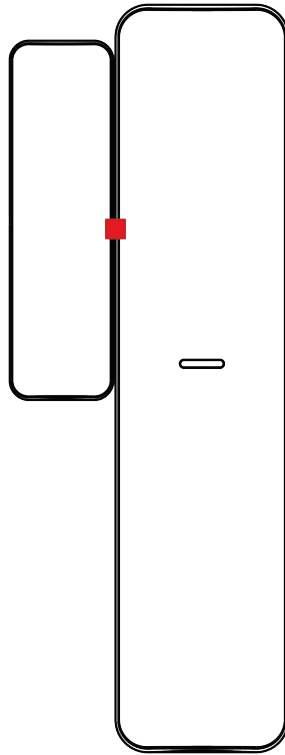
## 3 Instalación

### 3.1 Preparación de la instalación

1. Pulse el dispositivo en la página de lista de dispositivos. Y pulse  → **Prueba de potencia de señal** para comprobar la potencia de señal.



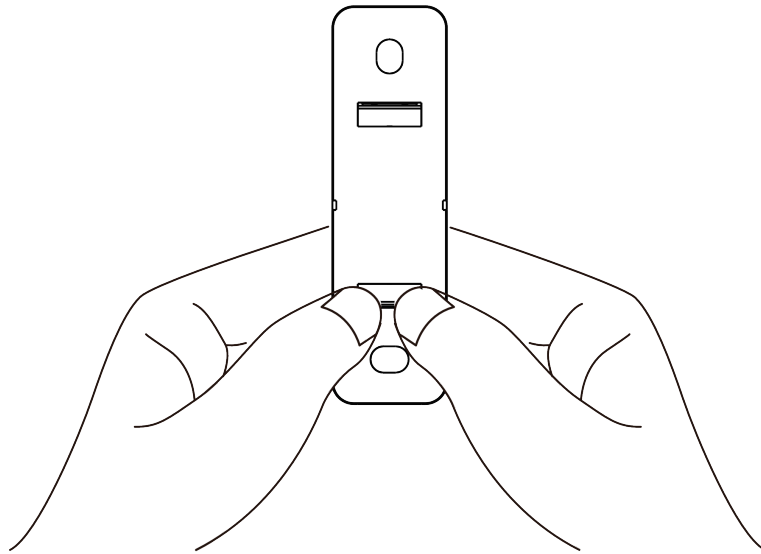
2. Alinee la línea de posicionamiento.



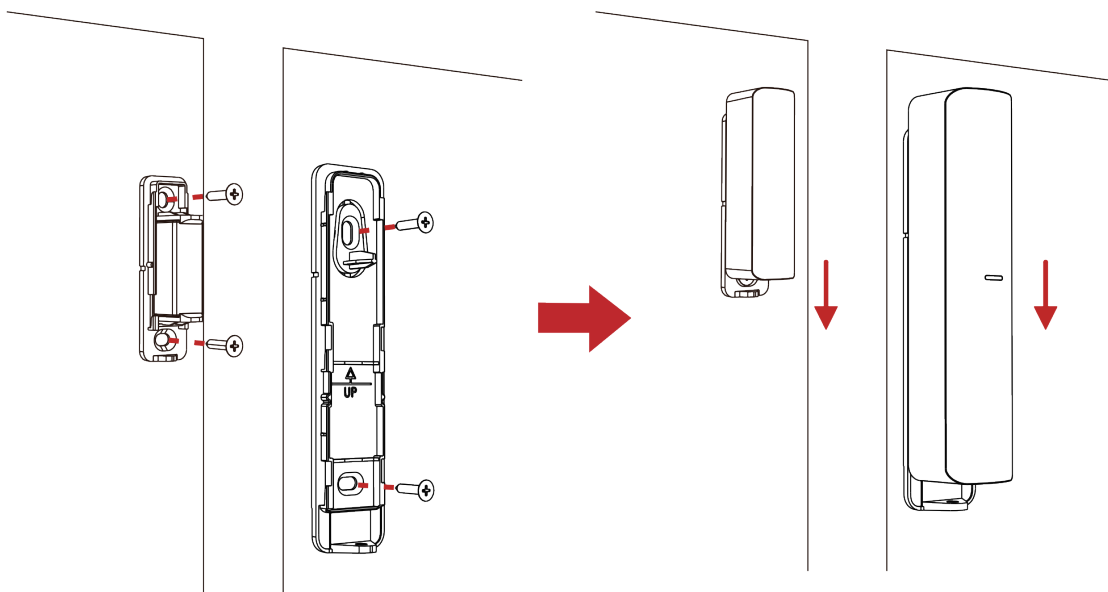
## 3.2 Instalación del dispositivo

### 3.2.1 Montaje con tornillos

1. Deslice hacia abajo para retirar la cubierta trasera del imán.

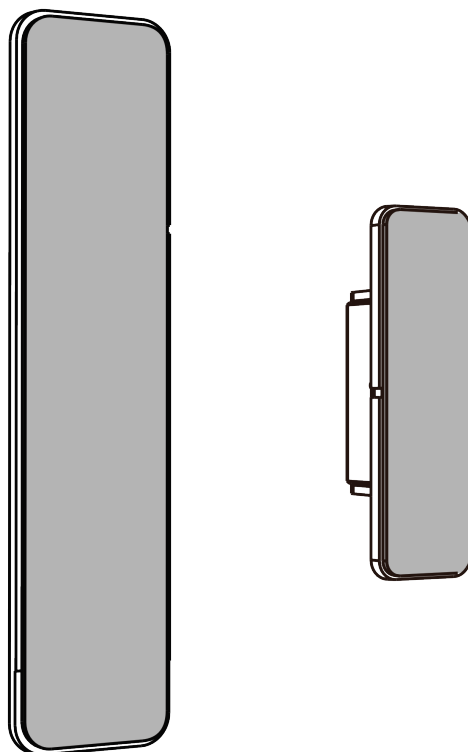


**2. Instale la cubierta delantera.**



### **3.2.2 Montaje con adhesivo de espuma**

**1. Retire el adhesivo de la cinta de espuma y fije el detector y el imán a la pared.**

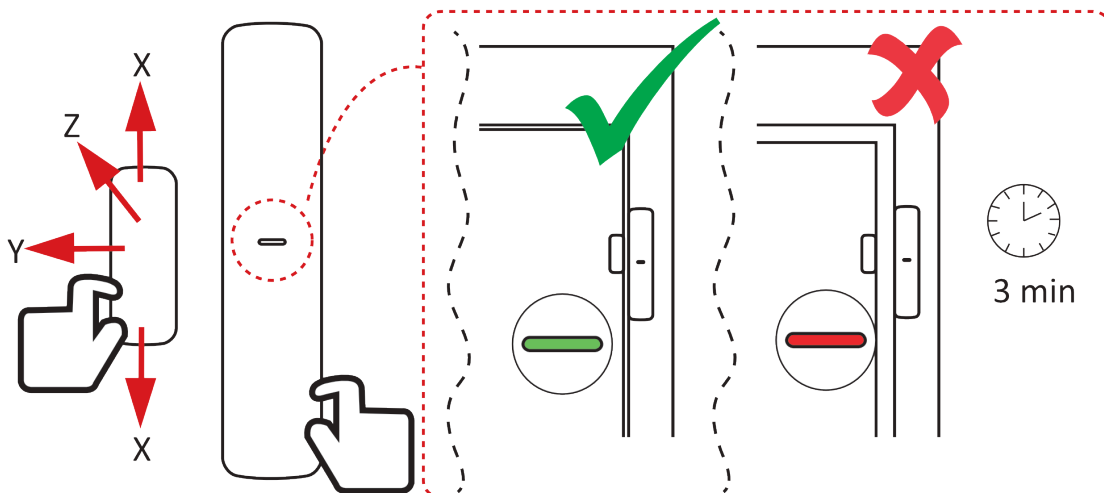


## 4 Prueba


El detector inicia la prueba automáticamente después del registro. Deje un espacio entre el detector y el imán. Cuando el led se ilumina en verde, la alarma se activa por este espacio. Ajuste la posición de instalación del detector para obtener una distancia de alarma satisfactoria.

La alarma se activará cuando la distancia sea superior a la indicada en la tabla. El led se mantendrá azul durante 1 s.

Ejes de operación	Evento	Sobre una superficie de material no ferromagnético	Sobre una superficie de material ferromagnético
X+	Romper	13	13
	Crear	18	19
X-	Romper	14	12
	Crear	18	18
Y	Romper	33	27
	Crear	28	24
Z+	Romper	48	35
	Crear	45	30
Z-	Romper	34	20
	Crear	31	16



## 5 Configurar mediante aplicación

Pulse el dispositivo en la página de lista de dispositivos y pulse  para configurar los parámetros del dispositivo.

### Nombre

Editar nombre de dispositivo.

### Área

Seleccione el área vinculada o añada una nueva.

### Tipo de zona

Seleccione un tipo de zona.

#### Instantánea

Este tipo de zona activará inmediatamente un evento de alarma al armarse.

#### Retardo

##### Tiempo de retardo de entrada

El retardo de entrada proporciona tiempo para acceder a la zona y desarmar el sistema sin alarma. Al activarse, si no se desarma o silencia la zona antes de que finalice el tiempo de retardo de entrada, la alarma de la zona se activará.

##### Tiempo de retardo de salida

El retardo de salida le proporciona tiempo para salir de la zona sin alarma. Primero debe confirmar los fallos y luego la zona entrará en proceso de armado. Si la zona con retardo se activa dentro del tiempo de retardo de salida, pero se restaura antes de que finalice el tiempo, la alarma no se activará y la zona se armará.

##### Tiempo de retardo de armado en casa

El armado de permanencia usa el tiempo de retardo de armado de permanencia en la cuenta atrás. El sistema concede tiempo de retardo de entrada/salida cuando se arma o reentra. Se utiliza normalmente en la ruta de entrada/salida (como la puerta delantera o entrada principal), que es la ruta clave para que los usuarios armen/desarmen mediante el teclado.

### Seguir

La zona actúa como una zona con retardo cuando detecta un evento de activación durante el retardo de entrada del sistema, mientras que actúa como una zona instantánea en caso contrario.

### 24 h

La zona se activa siempre con salida de sonido/luz al darse una alarma, esté armada o no. Se suele utilizar en áreas con riesgo de incendio equipadas con detectores de humo y sensores de temperatura.

### Alertar con sirena

Una vez habilitado, la sirena y la alarma se vincularán.

**Desactivación**

La parte seleccionada se desactivará.

**Encuéntrame**

Accede al modo Encuéntrame para buscar la ubicación del dispositivo.

## 6 Especificaciones

<b>Modelo</b> <b>WE: 868 MHz</b> <b>WB: 433 MHz</b> <b>WA: 915 MHz</b>	<b>DS-PD201MC-WE</b>	<b>DS-PD201MC-WB</b>	<b>DS-PD201MC-WA</b>
Instalación	En el interior		
Método de indicación	LED		
Método de detección	Contacto de apertura		
Distancia de detección	25 mm máx.		
Fuente de alimentación	1 pila AA		
Consumo eléctrico	Corriente máx.: 140 mA Corriente de reposo: 56 uA		
Duración de batería	Hasta 2 años (en reposo)		
Indicador de temperatura	Sí		
Tecnología de transmisión	Tri-X 868,0-868,6 MHz	Tri-X 433,1-433,7 MHz	Tri-X 912,5-917,4 MHz
Alcance de transmisión (espacio libre)	Hasta 1600 m	Hasta 1200 m	Hasta 1600 m
Potencia radiada efectiva (ERP) máxima	Hasta 25 mW	Hasta 10 mW	Hasta 60 mW
Manipulación	Sí		
Temperatura de funcionamiento	-10°C a 55°C (14°F a 131°F)		
Humedad de funcionamiento	10 % a 90 %		
Clase de protección de la carcasa	No		
Dimensiones (An x Al x F)	Detector: 24 x 104 x 23,5 mm		

## DS-PD201MC-WE&WB&WA Wireless Magnetic Contact User Manual

---

<b>Modelo</b> <b>WE: 868 MHz</b> <b>WB: 433 MHz</b> <b>WA: 915 MHz</b>	<b>DS-PD201MC-WE</b>	<b>DS-PD201MC-WB</b>	<b>DS-PD201MC-WA</b>
	Imán: 14,4 × 50 × 17,5 mm		
Peso	29 g		

## A. Información legal

### Sobre este documento

- Este documento incluye las instrucciones de uso y manejo del producto. Las figuras, gráficos, imágenes y cualquier otra información que encontrará en lo sucesivo tienen únicamente fines descriptivos y aclaratorios.
- La información incluida en el documento está sujeta a cambios sin previo aviso, como consecuencia de las actualizaciones de software u otros motivos. Encuentre la versión más reciente de este documento en página web Hikvision ( <https://www.hikvision.com> ). A menos que se acuerde lo contrario, Hangzhou Hikvision Digital Technology Co., Ltd. o sus socios (en adelante «Hikvision») no ofrece ninguna garantía, expresa o implícita.
- Utilice el manual con la guía y asistencia de profesionales capacitados en el soporte del producto.

### Acerca de este producto

Este producto solo disfruta del servicio postventa en el país o la región donde se haya realizado la compra.

### Reconocimiento de derechos de propiedad intelectual

- Hikvision posee los derechos de autor y las patentes relacionadas con la tecnología incorporada en los productos descritos en este documento, que pueden incluir licencias obtenidas de terceras partes.
- Todas las partes del manual, incluido el texto, las imágenes, los gráficos, etc., pertenecen a Hikvision. No se puede extraer, copiar, traducir ni modificar ninguna parte de este manual en modo alguno sin permiso previo por escrito, tampoco en su totalidad.
- **HIKVISION** y otras marcas comerciales y logotipos de Hikvision son propiedad de Hikvision en diferentes jurisdicciones.
- Las demás marcas comerciales y logotipos mencionados son propiedad de sus respectivos dueños.

### AVISOS LEGALES

- EN LA MEDIDA MÁXIMA PERMITIDA POR LAS LEYES APLICABLES, ESTE DOCUMENTO Y EL PRODUCTO DESCRITO —INCLUIDOS SU HARDWARE, SOFTWARE Y FIRMWARE— SE SUMINISTRAN «TAL CUAL» Y «CON TODOS SU FALLOS Y ERRORES». HIKVISION NO OFRECE GARANTÍAS, EXPLÍCITAS O IMPLÍCITAS, INCLUIDAS SIN LIMITACIÓN, COMERCIALIZABILIDAD, CALIDAD SATISFACTORIA O IDONEIDAD PARA UN PROPÓSITO EN PARTICULAR. EL USO QUE HAGA DEL PRODUCTO CORRE BAJO SU ÚNICO RIESGO. EN NINGÚN CASO, HIKVISION SE RESPONSABILIZARÁ ANTE USTED DE CUALQUIER DAÑO ESPECIAL, CONSECUCIONAL, INCIDENTAL O INDIRECTO, INCLUYENDO, ENTRE OTROS, LOS DAÑOS POR PÉRDIDAS DE BENEFICIOS DE NEGOCIOS, INTERRUPCIÓN DE NEGOCIOS O PÉRDIDAS DE DATOS, CORRUPCIÓN DE SISTEMAS O




PÉRDIDA DE DOCUMENTACIÓN, YA SEA POR INCUMPLIMIENTO DE CONTRATO, AGRAVIO (INCLUYENDO NEGLIGENCIA), RESPONSABILIDAD DEL PRODUCTO, O DE OTRA MANERA, EN RELACIÓN CON EL USO DEL PRODUCTO, INCLUSO SI HIKVISION HA SIDO ADVERTIDO DE LA POSIBILIDAD DE TALES DAÑOS O PÉRDIDAS.

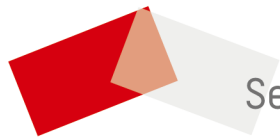
- USTED RECONOCE QUE EL USO DE INTERNET CONLLEVA RIESGOS DE SEGURIDAD INHERENTES E HIKVISION NO SE HARÁ RESPONSABLE POR NINGUNA OPERACIÓN ANÓMALA, FILTRACIÓN DE PRIVACIDAD O CUALQUIER OTRO DAÑO COMO RESULTADO DE UN CIBERATAQUE, UN ATAQUE INFORMÁTICO, UNA INFECCIÓN POR VIRUS U OTRO RIESGO DE SEGURIDAD DE INTERNET; SIN EMBARGO, HIKVISION PROPORCIONARÁ LA ASISTENCIA TÉCNICA NECESARIA DE FORMA OPORTUNA SI FUERA NECESARIO.
- USTED ACEPTA USAR ESTE PRODUCTO DE CONFORMIDAD CON TODAS LAS LEYES APLICABLES Y SOLO USTED ES EL ÚNICO RESPONSABLE DE ASEGURAR QUE EL USO CUMPLA CON DICHAS LEYES. EN ESPECIAL, USTED ES RESPONSABLE DE USAR ESTE PRODUCTO DE FORMA QUE NO INFRINJA LOS DERECHOS DE TERCEROS, INCLUYENDO, A MODO ENUNCIATIVO, DERECHOS DE PUBLICIDAD, DERECHOS DE PROPIEDAD INTELECTUAL, DERECHOS RELATIVOS A LA PROTECCIÓN DE DATOS Y OTROS DERECHOS RELATIVOS A LA PRIVACIDAD. NO UTILIZARÁ ESTE PRODUCTO PARA NINGÚN USO FINAL PROHIBIDO, INCLUYENDO EL DESARROLLO O LA PRODUCCIÓN DE ARMAS DE DESTRUCCIÓN MASIVA, EL DESARROLLO O PRODUCCIÓN DE ARMAS QUÍMICAS O BIOLÓGICAS, NINGUNA ACTIVIDAD EN EL CONTEXTO RELACIONADO CON ALGÚN EXPLOSIVO NUCLEAR O EL CICLO DE COMBUSTIBLE NUCLEAR INSEGURO O EN APOYO DE ABUSOS DE LOS DERECHOS HUMANOS.
- EN CASO DE HABER CONFLICTO ENTRE ESTE DOCUMENTO Y LA LEGISLACIÓN VIGENTE, ESTA ÚLTIMA PREVALECE.

**© Hangzhou Hikvision Digital Technology Co., Ltd. Todos los derechos reservados.**

## B. Convenciones de símbolos

Los símbolos que se pueden encontrar en este documento se definen del siguiente modo.

Símbolo	Descripción
	Indica una situación peligrosa que, de no evitarse, ocasionará o podría ocasionar lesiones de importancia o incluso la muerte.
	Indica una situación potencialmente peligrosa que, de no evitarse, podría ocasionar daños de material, pérdida de datos, deterioro del rendimiento u otros resultados imprevistos.
	Ofrece información adicional para destacar o complementar puntos importantes del texto principal.



See Far, Go Further